

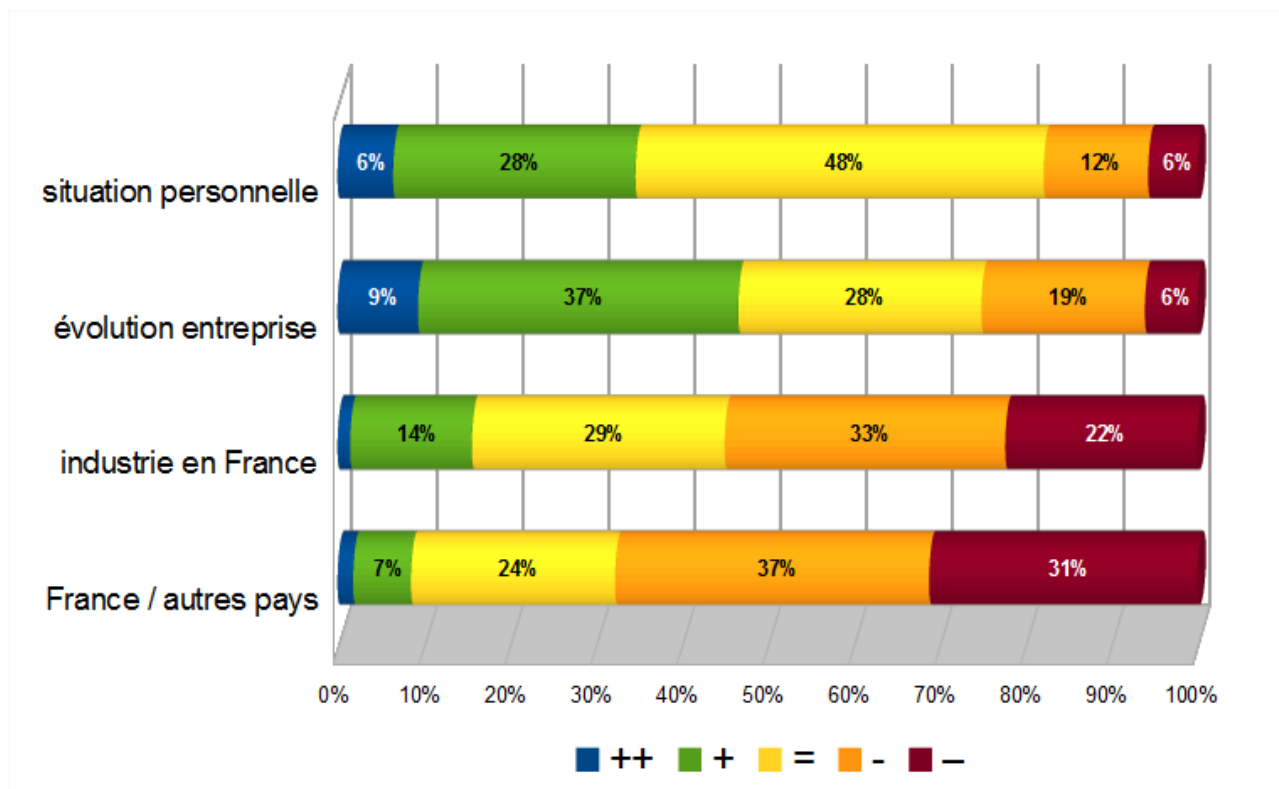
Cette note présente l'analyse des réponses de la cinquième vague du panel Face à Face CentraleSupélec : 850 volontaires travaillant pour 60% dans l'industrie et 40% dans les services.

### Les indices de confiance

#### Une situation qui se dégrade à nouveau.

En mars 2014, la quatrième vague avait permis de noter un léger frémissement des réponses les plus positives, représentées en bleu dans le graphique. Hélas il ne se prolonge pas pour cette cinquième vague.

L'incertitude sur l'avenir personnel, surprenante compte tenu du profil des participants, reste importante. Un tiers seulement (34%) des CentraleSupélec sont confiants dans leur avenir personnel.



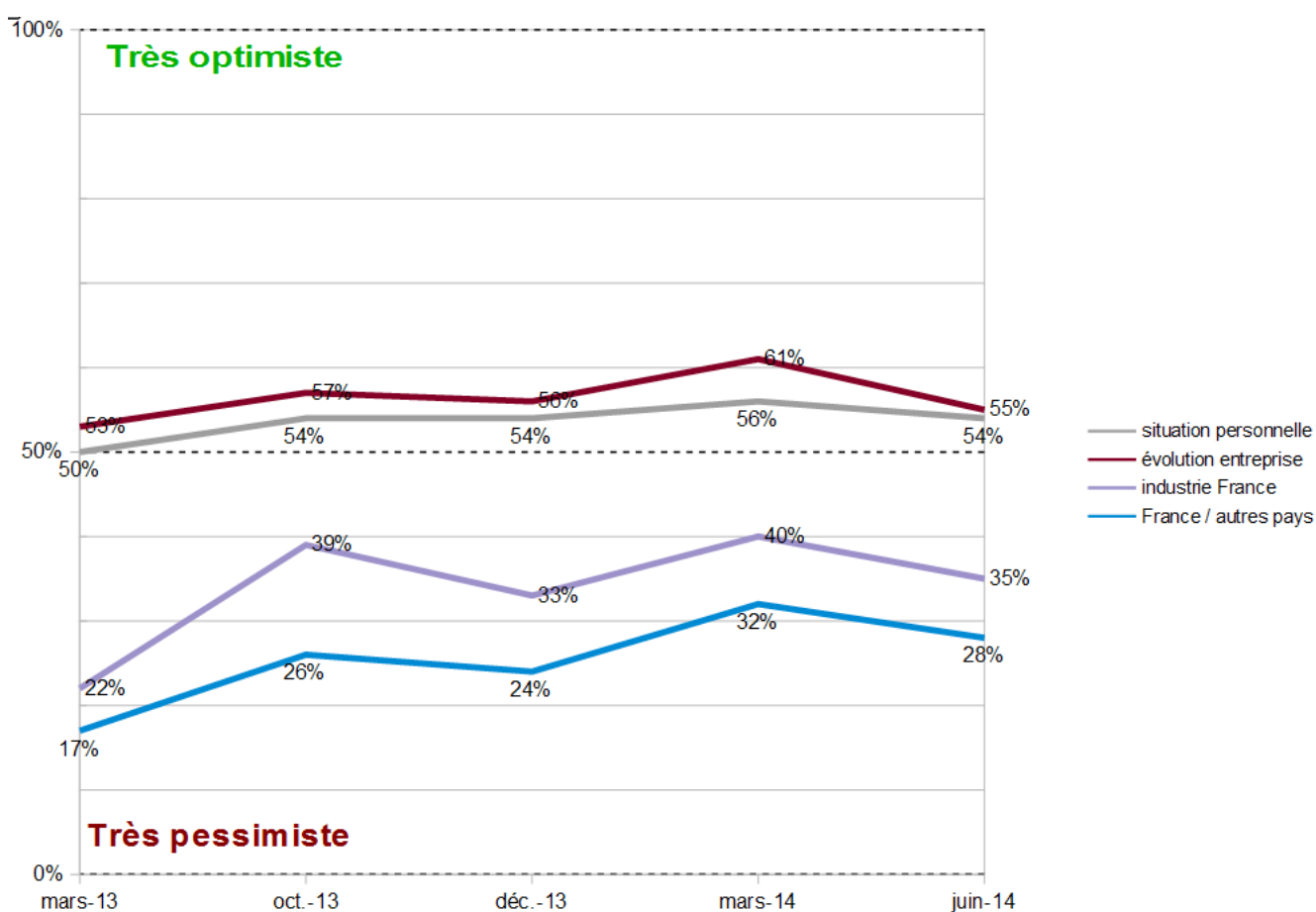
## Un retour en arrière pour les 4 indices.

Cette cinquième vague efface pratiquement toutes les bonnes surprises de la vague précédente.

La confiance dans la « situation personnelle » se maintient globalement, en particulier à cause du pourcentage d'indécis qui reste important.

La confiance dans « son entreprise », dont la progression avait été importante lors de la vague précédente, redescend quasiment au niveau de la première vague.

La baisse est notable aussi pour l'« industrie en France » et la « France par rapport au reste du monde », les 2 indicateurs perdant plus de 10% de leur valeur.



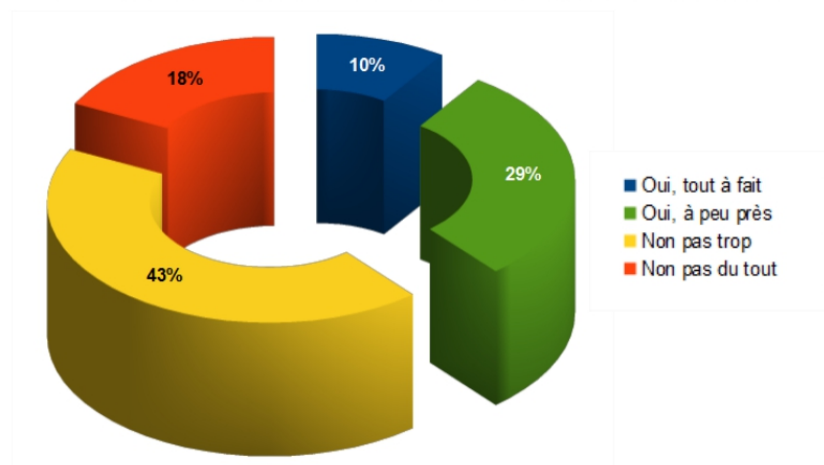
## Les questions d'actualité sur l'industrie spatiale.

Pour cette cinquième vague, les questions d'actualité portaient sur l'industrie spatiale, thème du Face à Face CentraleSupélec du 10 juin 2014 avec Jean Yves LEGALL, Président du CNES.

### Des rôles respectifs mal connus.

En France, plusieurs grandes structures collaborent autour des projets spatiaux. Moins de 40% des répondants estiment connaître les rôles respectifs de ces structures.

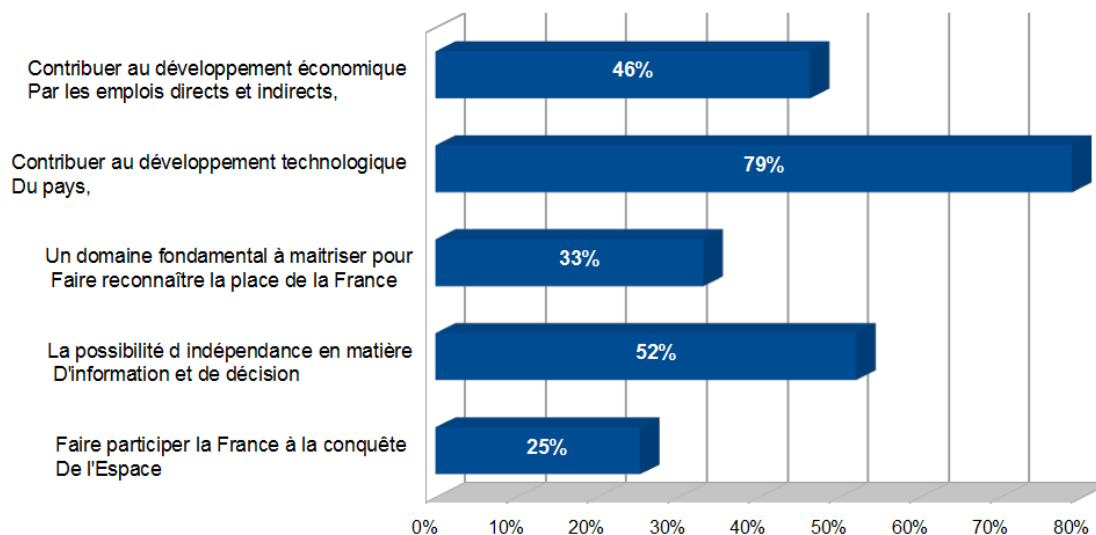
Connais -tu les rôles de l'ESA, du CNES, d'ArianeSpace ?



### Le développement technologique d'abord.

Une forte proportion de répondants placent le développement technologique en tête des enjeux. Suivent ensuite l'indépendance en matière d'information et le développement économique grâce aux emplois directs et indirects.

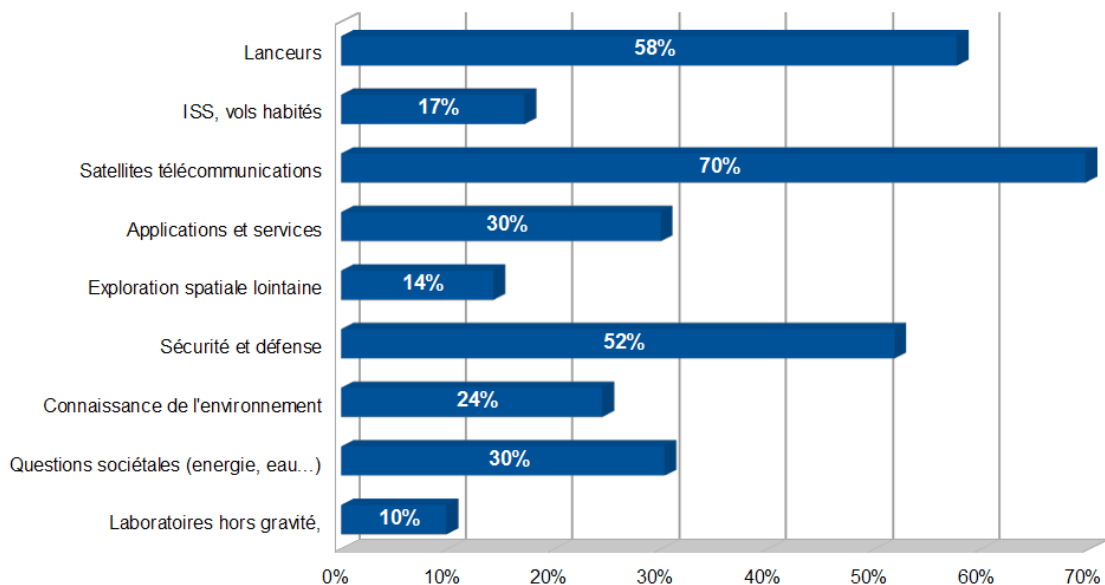
Les enjeux



## Les satellites et les lanceurs en priorité.

Un consensus se dégage pour un trio de priorités à plus de 50% : les satellites de communication, les lanceurs et la sécurité/défense. Un ensemble assez logique regroupant à la fois des moyens et des objectifs... A l'autre bout de l'échelle, les vols habités, l'exploration spatiale lointaine et les laboratoires hors gravité obtiennent moins de 20% des suffrages.

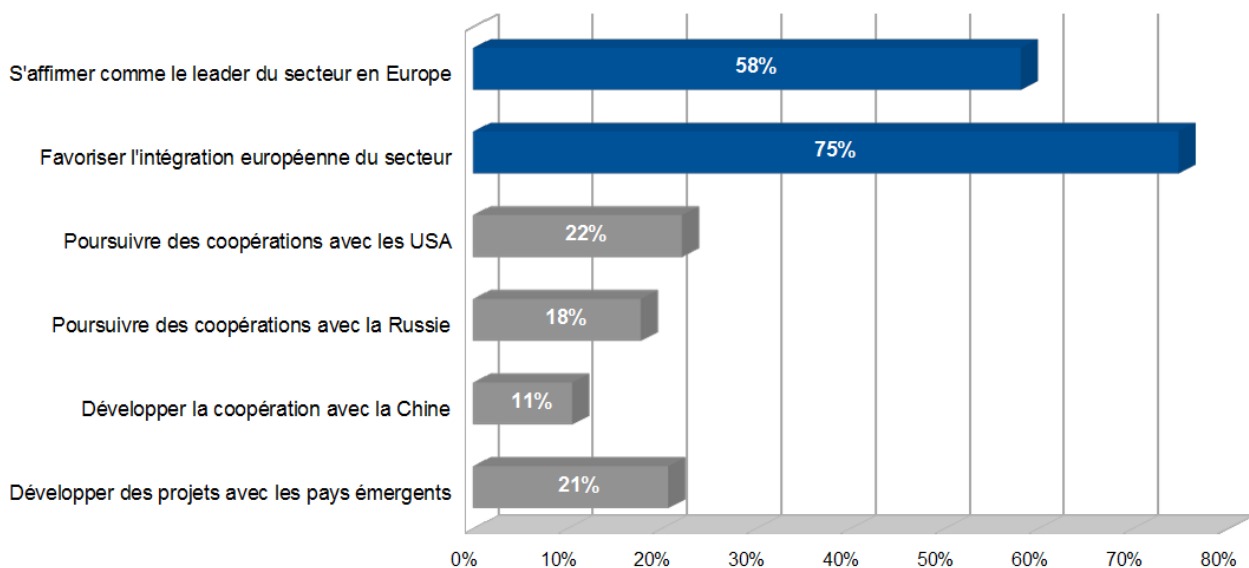
### Les priorités



## Intégration européenne avec leadership France.

Les réponses à la question sur les objectifs internationaux sont sans ambiguïté : 3/4 des participants souhaitent favoriser l'intégration européenne du secteur de l'industrie spatiale, mais avec une France conservant son leadership dans ce domaine (58%).

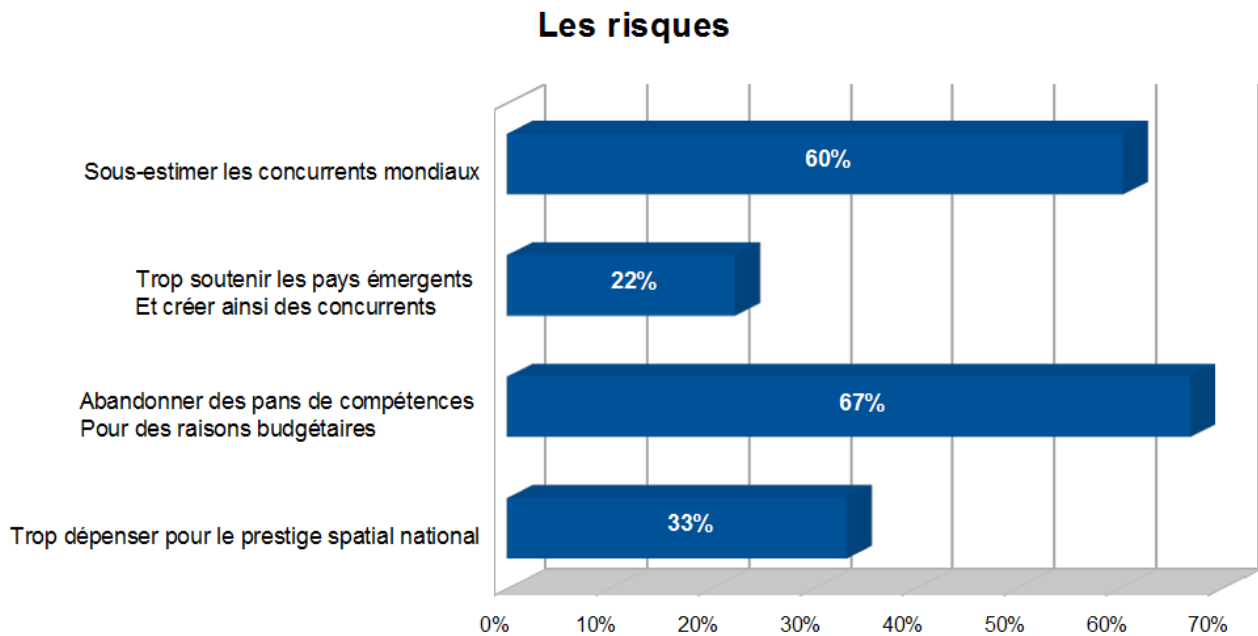
### Les objectifs internationaux



## Trouver les budgets et ne pas sous estimer les concurrents.

Une dernière question portait sur les risques menaçant l'industrie spatiale. Pour les participants ils sont d'abord d'ordre budgétaire (2/3 des réponses). Les personnes craignant, au contraire, que l'on dépense trop pour l'industrie spatiale, représentent moitié moins de réponses.

Les concurrents mondiaux sont décidés à se battre aussi et pour 60% des participants, les sous estimer serait un risque important.



Note rédigée par Pablo SANTAMARIA (ECP 83)  
PDG de FORMITEL

## ***Pour en savoir plus sur le panel Face à Face CentraleSupélec . . .***

*Dans le cadre des « Face à Face CentraleSupélec » les associations des anciens élèves de l'École Centrale de Paris et des anciens élèves de Supélec ont confié à la société FORMITEL la mise en place d'un baromètre participatif.*

*Ce baromètre est basé sur un panel stable de 850 ingénieurs CentraleSupélec.*

*Sa composition permet de donner la parole à un panel diversifié de cadres dirigeants, représentatifs de l'ensemble de l'Industrie et des services : 60% dans l'industrie et 40% dans les services. Les femmes représentent 12% des participants, chiffre proche de leur représentation parmi les adhérents des deux associations partenaires.*

*Le baromètre est basé sur quatre questions fixes, qui sont conservées lors de chaque vague, et des questions d'actualités, choisies en fonction de la personnalité invitée à débattre dans le cadre du Face à Face CentraleSupélec. Les quatre questions récurrentes portent sur la confiance dans l'avenir, en particulier les prochains mois, détaillée sur 4 axes :*

- ma situation personnelle,*
- l'évolution de mon entreprise,*
- l'avenir de l'industrie en France,*
- le positionnement de l'industrie française par rapport aux pays concurrents*

*Les réponses à chacune de ces quatre questions sont utilisées pour calculer un indice de confiance sur une échelle de 0% à 100%. Au-dessus de 50% l'indice est considéré comme positif.*

*Les variations d'une vague à l'autre sont suivies avec attention. Les évolutions quasi semblables des indices de confiance entre les deux premières vagues avec ceux publiés par l'INSEE ont permis de vérifier la légitimité de ce panel.*

*L'analyse des questions d'actualité est présentée à chacun des invités lors du petit déjeuner débat. Les médias intéressés par l'analyse des réponses à ces différentes vagues, ou souhaitant participer à la préparation des futurs sondages, sont invités à prendre contact avec une des structures partenaires.*

*Chaque participant est qualifié avec son âge et son secteur d'activité. Il est donc possible d'envisager des analyses spécifiques pour certains secteurs de l'industrie ou des services.*

